

Τ ΜΕΤΡΟΠΟΛΙΤΟΥ ΔΙΟΚΛΗΔΙΑΣ
ΑΔΡΟΦΕΟΥ

Η
ΠΑΝΑΓΙΑ ΤΟΥ ΜΟΥΧΛΙΟΥ



ΕΝ ΚΩΝΣΤΑΝΤΙΝΟΥΠΟΛΕΙ

1934

3652

† ΜΕΤΡΟΠΟΛΙΤΟΥ ΛΑΟΙΚΕΙΑΣ
ΑΦΡΟΘΕΟΥ

Η
ΠΑΝΑΓΙΑ ΤΟΥ ΜΟΥΧΛΙΟΥ



SISMANOGLIO

ΕΝ ΚΩΝΣΤΑΝΤΙΝΟΥΠΟΛΕΙ

1934

ΑΝΑΤΥΠΟΝ ΕΚ ΤΗΣ «ΦΟΒΟΔΟΣΙΑΣ»

Τύπος «Φοβιάς»



Η ΠΑΝΑΓΙΑ ΤΟΥ ΜΟΥΧΛΙΟΥ (1)

Ἐν τῷ ἑφτείνῳ Ἐγκυκλοπαιδικῷ Ἡμερολογίῳ Σταύρου Ζερβοπούλου δημοσιεύεται πραγματεία τοῦ Σεβασμιωτάτου Μητροπολίτου Λαοδικείας κ. Δαρθροῦ Γεωργιάδου περὶ τῆς Παναγίας τοῦ Μουχλίου.

Ὁ συγγραφεὺς δίδει, καίτοι δὲν διαθέτει πρὸς τοῦτο εἰμὴ πέντε μόνον σελίδας, πλήρη ἐπισκόπησιν τῆς ἱστορίας τοῦ περὶ οὗ ὁ λόγος ναϊδρίου. Ἐκθέτει δὲ πάντα ταῦτα μετ' ἀκριθείας οὐ τῆς τυχούσης, εἰς τρόπον ὥστε ἡ μελέτη τῆς Αὐτοῦ Σεβασμιότητος λαμβάνει μορφήν, παρὰ τὴν συντομίαν αὐτῆς, πολυτίμου ἐπιστημονικῆς μονογραφίας.

Κάτοχος εὐρείας μορφώσεως, ἀγγίνους, καὶ εὐφυμαθῆς, ὁ Ἅγιος Λαοδικείας, ἀνεδείχθη πολυτιμότετος παράγων ἐν τῇ διακιβερνήσει τῶν πολυπλόκων ὑποθέσεων τῆς Μεγάλης Ἐκκλησίας. Ἄλλ' ὁ Μερὸ-νιέλ-Βάλ τοῦ Φαναρίου εὕρισκε τὸν χρόνον ν' ἀσχοληθῇ μετ' ἐπιστημονικὰ ζητήματα λίαν ἐπιτυχῶς· εἶναι δὲ ἐπὶ πλέον περροικισμένος μετ' ἄλαντον λογοτέχνου, τὸ ὁποῖον θά

(1) Ἡ παρούσα μελέτη ἐδημοσιεύθη τὸ πρῶτον ἐν τῷ Ἐγκυκλοπαιδικῷ Ἡμερολογίῳ Σ. Ζερβοπούλου (Κωνσταντινούπολις, 1934, σελ. 60-64). Προτίσσουνται ὅσα ἔγραψε περὶ αὐτῆς ἐν τῷ Περιοδικῷ τῆς Ἱερᾶς Μητροπόλεως Θεσσαλονίκης (Γρηγόριος ὁ Παλαμᾶς, Μάρτιος 1934) ὁ διακεκριμένος βυζαντινολόγος, Καθηγητῆς τοῦ Πανεπιστημίου Θεσσαλονίκης κ. Ἰωάννης Β. Παπαδόπουλος.

ἐξήλευον πολλοὶ ἐξ ἐπαγγέλματος τοιοῦτοι. Οἱ λόγοι του, αἱ ἐπιστολαὶ του, κτλ. εἶναι ἀληθῆ ἀριστουργήματα. Ἀλλὰ καὶ ἐν αὐτῇ ταύτῃ τῇ καθαρῶς ἐπιστημονικῇ περὶ τῆς Παναγίας τοῦ Μουχλίου πραγματεία του ὑπεγείρεται κάπου μία πτυχή καὶ μᾶς ἀφίνει νὰ διδῶμεν τὴν καλλιτεχνικὴν τοῦ συγγραφέως ψυχὴν: «Ὁ ναός, λέγει, περιβάλλει πανταχόθεν τὸν προσευχόμενον, τὸν περιπτύσσει...» Καὶ ποῖος ἄλλος θὰ ἠδύνατο νὰ αἰσθανθῇ τὴν περιπτύξιν αὐτῆν, καὶ μάλιστα τόσον βαθειά, ὅπως ὁ συγγραφεὺς, ὅστις ὑπεραγαπᾷ τὸ ναῖδριον, ἐξέλεξε τὴν κατοικίαν του ἀκριβῶς ἀπέναντι αὐτοῦ καὶ δὲν παύει ἀπὸ τῶν παραθύρων τοῦ γραφείου του νὰ τὸ περιπτύσσεται μὲ τὰ τρυφερότερα τῶν βλέμμάτων;

Ἰωάννης Β. Παπαδόπουλος
Τακτικὸς Καθηγητῆς
τοῦ Πανεπιστημίου Θεσσαλονίκης.

ΠΛΗΣΙΟΝ τῆς τοποθεσίας Φανάρι ἐπὶ τοῦ λόφου τοῦ Μουχλίου ἤδη ἀπὸ τοῦ Ι' αἰῶνος ὑπῆρχεν ἱερὰ Μονὴ μὲ ναὸν τῆς Θεομήτορος τῆς Παναγιωτίσσης ἢ τῆς Θεοτόκου τῶν Παναγίου. Ἐκτοτε παρουσιάζεται ἡ τοποθεσία μὲ τὸ ὄνομα Φανάρι ¹⁾. Ἦγούμενος τῆς Μονῆς ταύτης ὑπῆρξε καὶ Ἀντώνιος τις, μαθητῆς τοῦ Ἁγίου Ἀθανασίου, τοῦ κτίτορος τῆς ἐν Ἁγίῳ Ὄρει Μεγίστης Λαύρας. Εἰς τὴν τοποθεσίαν αὐτὴν τὴν κειμένην πλησίον τοῦ Φανάρι Μαρία Δούκαινα ἢ Ἀκροπολίτισσα εἶχε τὸν ἔξονομασθέντα Ναὸν καὶ κτήματα πολλὰ, μέρος τῶν ὁποίων ἀνήκεν εἰς τὸν ἐπὶ θυγατρὶ γαμβρὸν αὐτῆς Δημήτριον Κοντοστέφανον. Τὰ κτήματα ἦσαν λουτρός, κῆποι, ἀμπελώνες.

Περὶ τὰ τέλη τοῦ ΙΓ' αἰῶνος ἠγόρασε τὸν Ναὸν καὶ πάντα τὰ κτήματα ταῦτα Μαρία ἢ Παλαιολογίνα, ἡ νόθος θυγάτηρ τοῦ Ἀυτοκράτορος Μιχαὴλ τοῦ Παλαιολόγου, ἡ ὁποία εἶχε νυμφευθῆ μετὰ τοῦ Μογγόλου Χάνου Ἀπαγᾶ, ὀνομασθεῖσα ὡς ἐκ τούτου ἡ Δέσποινα τῶν Μογουλίων. Μετὰ τὸν θάνατον τοῦ συζύγου αὐτῆς ἐπέστρεψεν ἐκ τῆς Ταρταρίας πρὸς τοὺς οἰκείους της, ὅτε καὶ ἀγοράσασα τὸν ὡς ἄνω Ναὸν καὶ τὰ κτήματα ἀφωσιώθη εἰς περιποίησιν αὐτῶν. Ἀνφοδόμησε τὸν Ναὸν, ἔκτισε καλλιὰ καὶ ἀφιέρωσε πρὸς συντήρησιν τῆς Μονῆς ὁλό-

¹⁾ Ὁ Μ. Γεδεών φρονεῖ ὅτι τὸ πρῶτον ἐμφανίζεται τὸ ὄνομα τοῦτο.

κληρον τὴν περιουσίαν της, ἀργυρᾶ καὶ χρυσᾶ σκεύη, βιβλία καὶ κτήματα, κείμενα ἐν Κων/πόλει, ἐν Μηδαίῃ καὶ Ραιδεστώ. Πλησίον τοῦ Ναοῦ ἔκειτο ἀρχαῖον Νεκροταφεῖον, ἀπὸ τὸ ὁποῖον ἀνωρύχθησαν τῷ 1890 ἐπιγραφαὶ τινες τοῦ Θ' ἕως τοῦ Ι' αἰῶνος. Περὶ τῶν ἐπιγραφῶν τούτων ἔκαμε τότε ἀνακοίνωσιν εἰς τὴν Ἑταιρείαν τῶν Μεσαιωνικῶν Ἐρευνῶν ὁ Μανουὴλ Γεδεών, εἰς τὸ Βυζαντινὸν Ἑορτολόγιον τοῦ ὁποῖου (σελ. 208-209) ἐδημοσιεύθησαν τὰ εὑρεθέντα τῆς Μονῆς τοῦ Παναγίου ἐπιτύμβια. Ταῦτα ἐδώρηθησαν εἰς τὴν ἔξονομασθεῖσαν Ἑταιρείαν ὑπὸ τοῦ Λαζάρου Ξανθοπούλου, τοῦ ὁποῖου ἡ ἰδιόκτητος οἰκία κεῖται ἐν Μουχλίῳ ἔναντι τοῦ Ἰωακειμείου Παρθεναγωγείου. Ἀπὸ τῆς Μαρίας τῆς Παλαιολογίνας, τῆς Δεσποίνης τῶν Μογουλίων, ἡ Ἱερὰ Μονὴ ἐλέγχετο τῆς Θεομήτορος Μαρίας τῆς Μογουλιωτίσσης, καὶ ἔστιν ὅτε τῆς Μαγουλιωτίσσης.

Ἡ Πριγκήπισσα Μαρία ἢ Παλαιολογίνα εἶχε θετὴν θυγατέρα Θεοδώραν τὴν Ἀραχαντιλῶν, τὴν ὁποίαν, ὡς καὶ τὴν ἱερὰν Μονὴν, ἀφῆκε μετὰ τὸν θάνατόν της ὑπὸ τὴν ἐπιτροπίαν τοῦ Ἀυτοκράτορος. Ὁ Ἀυτοκράτωρ ἀνέθηκε τὴν ἐποπτείαν τῆς Μονῆς εἰς τὴν Θεοδώραν, τὴν ὁποίαν συνέζησε μετὰ τοῦ συγγενοῦς αὐτοῦ Ἰσαακίου Παλαιολόγου τοῦ Ἀσάνη. Ἡ Θεοδώρα μετὰ τινα χρόνον ἀπέθανεν ἄτεκνος, ὁ δὲ Ἰσαάκιος ὁ Ἀσάνης ἀνέλαβε τὴν ἐποπτείαν τῆς Ἱ. Μονῆς, ἐπιτυχὼν πρὸς τοῦτο καὶ τὴν ἔκδοσιν Ἀυτοκρατορικοῦ Χρυσοβούλλου. Ἀλλ' ἐν τῇ ἀσυνειδησίῃ του ἔκαμε πολλὰς καταχρήσεις. Ἐνέμετο ὅλας τὰς προσόδους τῆς Μονῆς, ἐσφετερίσθη τὰ κτήματά της καὶ διὰ νοθείας τοῦ Χρυσοβούλλου ἐπέχειρεσε νὰ μετατρέψῃ τὴν Ἱ. Μονὴν καὶ τὰ κτήματά της εἰς οἰκογενειακὸν τιμᾶριον, διαθέσας κατὰ τὸν θάνατόν του τὰ κτήματα τῆς Μονῆς εἰς τὸν ἐξ ἐτέρου γάμου υἱόν του Ἀνδρόνικον τὸν Ἀσάνη, τὴν δὲ ἐπικαρτίαν τῆς Μονῆς εἰς τὴν θυγατέρα του Εἰρήνην Ἀσανίαν τὴν Φιλανθρωπινὴν.

Αἱ μοναχαί, περιελθούσαι εἰς τελείαν ἔνδειαν καὶ τάλαιπωρίαν, κατέφυγον τῷ 1351 εἰς τὸν Ἀυτοκράτορα, ὁ ὁποῖος παρέπεμψε τὴν ὑπόθεσιν εἰς τὸν Οἰκουμενικὸν Πατριάρχην. Ἡ Εἰρήνη Ἀσανίνα, κληθεῖσα νὰ ἀπολογηθῇ ἐνώπιον τῆς Ἱ. Συνόδου, ἠναγκάσθη νὰ ἀποστείλῃ εἰς αὐτὴν τὸ Ἀυτοκρατορικὸν Χρυσόβουλλον. Μετ' ἀνάγνωσιν αὐτοῦ καὶ ἐξέτασιν ὑπὸ εἰδικῶν διεπιστώθη ἡ νοθεία του εἰς τινα σημεῖα ἐν οἷς ἐπετρέπετο δῆθεν ἡ ἐπικαρτία τῆς Μονῆς καὶ τῶν κτημάτων της εἰς τὸν Ἰσαάκιον Παλαιολόγον τὸν Ἀσάνη καὶ εἰς τὰ τέκνα αὐτοῦ καὶ εἰς τοὺς ἐφεξῆς. Ἡ ὑπόθεσις ἐκτίθεται ὁλόκληρος εἰς συνοδικὸν ἔγγραφον τοῦ 1351 μηνὸς Ὀκτωβρίου, Ἰνδικτιῶνος Ε', ἐπὶ Πατριάρχου Καλλίστου τοῦ Α'. Εὔρηται δὲ δεδημοσιευμένον εἰς τὰ «Acta Patriar-

chatus, Miklosich-Müller» (τ. Α' σελ. 312-317). 'Αναλύει δὲ τὴν συνοδικὴν ταύτην πράξιν ἐν τινι μελέτῃ αὐτοῦ ἐν τῇ «'Ορθοδοξία» (Ἰούνιος 1932) ὁ Καθηγητὴς τοῦ Πανεπιστημίου Θεσσαλονίκης Ἰωάννης Β. Παπαδόπουλος.

Ὁ Ἡγεμὼν τῆς Μολδοβλαχίας Δημήτριος ὁ Καντεμίρης εἰς τὴν ἐκδοθεῖσαν ὑπ' αὐτοῦ Λατινιστὶ Ἱστορίαν ἀναφέρει ὅτι Μωάμεθ ὁ Β' ὁ Πορθητὴς ἐχάρισε τὸν Ναὸν τῆς Παναγίας τῆς Μουγουλιωτίσσης καὶ τὸν περὶ αὐτὸν τόπον εἰς τὸν ἀρχιτέκτονα Χριστόδουλον, ὅστις ἐπὶ τοῦ κατεδαφισθέντος Ναοῦ τῶν Ἀγίων Ἀποστόλων ἔκτισε τὸ τέμενος τοῦ Πορθητοῦ. Τὸ ἐκδοθὲν ὑπὸ τοῦ Σουλτάνου τούτου σχετικὸν ἰδιόχειρον διάταγμα ἔχει, ὡς ἀναφέρεται, οὕτω:

Ὡ σὺ ὁ ἀναβιβάσθεις εἰς τὸ ἀξίωμα τοῦ Σούμπαση τῆς Κωνσταντινουπόλεως, ἐπειδὴ καὶ ἡμεῖς πρὸς ἐνδειξιν τοῦ ὑψηλοῦ ἡμῶν ἐλέους ἐχαρίσαμεν εἰς τὸν ἀρχιτέκτονα Χριστόδουλον διὰ τοὺς κόπους τοῦ τὸν δρόμον τὸν καλούμενον Κιουτσούκ Τζαφέρ, ἀκριβῶς δι' αὐτὸ ἀφοῦ μεταβῆς εἰς τὴν Ἐκκλησίαν τὴν Μαγουλιωτίσσαν καὶ ἀφοῦ καταμετρήσης τὸν ἐξονομασθέντα δρόμον μὲ ὄλην τὴν περὶ αὐτὸν κενὴν τοποθεσίαν, ἀποκατάστησον αὐτὸν τέλειον κύριον τοῦ ἐκεῖ τόπου κατὰ τὸν παρόντα ἡμέτερον ἱερὸν ὄρισμόν, πιστεύσας εἰς αὐτόν.

Τὸ Διάταγμα τοῦτο παραθέτουσιν εἰς τὰς ἐκδοθείσας αὐτῶν μελέτας ὁ Οἰκουμενικὸς Πατριάρχης Κωνσταντίας ὁ ἀπὸ Σιναίου ¹⁾, ὁ Βυζαντινὸς Σκαρλάτος ²⁾, ὁ Ἀ. Πασπάτης ³⁾ καὶ ἄλλοι. Ὁ Μ. Χαρτοφύλαξ Μ. Γεδεῶν ζητεῖ ὡς πρὸς τὸ ἐν λόγῳ ἔγγραφον μεγαλυτέραν ἐρευναν ⁴⁾.

•••

Ὁ Ναὸς τῆς Παναγίας τοῦ Μονχλίου εἶναι μικρὸς, ὅπως μικροὶ ἦσαν συνήθως οἱ Ναοὶ τῶν Μοναστηρίων, καὶ ὅπως μικροὶ ἦσαν οἱ περισσότεροι Ναοὶ τῶν τελευταίων αἰώνων τοῦ Βυζαντίου, ἐν ἀντιθέσει πρὸς τὰς πρώτας περιόδους αὐτοῦ, τὰς ὁποίας χαρακτηρί-

¹⁾ Κωνσταντινιάς σελ. 113-114.
²⁾ Ἡ Κωνσταντινούπολις, τόμ. Α' σελ. 577.
³⁾ Βυζαντιναὶ Μελέται, σελ. 389-390.
⁴⁾ Ἐκκλησιαὶ Βυζαντιναί, σελ. 58.

ζει τὸ πνεῦμα τοῦ μνημειώδους. Εἰς τὴν Ἀρχιτεκτονικὴν τῶν πρώτων αἰώνων τοῦ Βυζαντίου σημασίαν εἶχε τὸ σύνολον, ὑπ' ὅψιν τῆς ὑπῆρχεν ὁ λαὸς, αἱ μεγάλαι τελεταὶ τοῦ λαοῦ. Ἀντιθέτως εἰς τὴν τελευταίαν περίοδον μέτρον τῆς Ἀρχιτεκτονικῆς τοῦ Ναοῦ ἦτο τὸ μεμονωμένον ἄτομον, ὁ μοναχὸς ἢ ὁ ἀπλοῦς πολίτης. Ἡ Ἀρχιτεκτονικὴ τῶν τελευταίων χρόνων τοῦ Βυζαντίου ἀνταποκρίνεται εἰς διάθεσιν λυρικὴν. Νεώτερος Βυζαντινολόγος, ὁ Ρῶσος Ν. Βρυπον, λέγει τὰ ἐξῆς: «Ἐάν σήμερον ὁ Ναὸς τῆς Ἁγίας Σοφίας, ὁ Ναὸς Σεργίου καὶ Βάχου ἢ ὁ Ναὸς τοῦ Παντοκράτορος φαίνωνται εἰς ἡμᾶς κενοὶ καὶ ἐσταρπημένοι τοῦ περιεχομένου των ἀνευ τῆς μεγαλοπρεποῦς λειτουργίας ἐνώπιον πλήθους λαοῦ, τὸ ὁποῖον εἶχον ὑπ' ὅψιν των, αἰσθάνεται ἑαυτὸν ὁ ἄνθρωπος, τὸ ἄτομον, ὡς πυρῆνα τοῦ Ναοῦ τῆς Παναγίας τῆς Μουγουλιωτίσσης» ¹⁾.

Τὰ μνημεῖα, ὡς οἱ Ναοί, εἶνε ἀποκρυστάλλωσις τοῦ πνεύματος τῆς ἐποχῆς ἐν ἣ δημιουργοῦνται. Ἀποκατοπτρίζουν τὴν ψυχὴν τῶν λαῶν ἐν μέσῳ τῶν ὁποίων ὑψώνονται. Ἐξαγγέλλουν τὰ μεγάλα των αἰσθήματα, τὰς ψυχικὰς των ἀνησυχίας. Ἡ τέχνη ἐρχεται νὰ ἐρμηνεύσῃ τὸν ἄνθρωπον καὶ νὰ τὸν ἀνακουφίσῃ, νὰ τὸν ἐξυψώσῃ. Νὰ ὑπηρετήσῃ τὰς βαθυτέρας του ἀνάγκας. Ἐχει πηγὴν τὸν ἄνθρωπον, καὶ γίνεται ἀκολουθῶς πηγὴ τοῦ ἀνθρώπου. Χρησιμοποιεῖ τὴν ὕλην καὶ τείνει νὰ ἐξαδλώσῃ τὴν ὕλην.

Ἡ θρησκευτικὴ Ἀρχιτεκτονικὴ τοῦ Βυζαντίου ὑπηρετήσῃ κατὰ τρόπον ὑπέροχον τὴν ἀνθρωπίνην ψυχὴν. Ὁ Γάλλος Βυζαντινολόγος Jean Ebersolt, δίδων εἰς τὸ ἔργον αὐτοῦ «Les Eglises de Constantinople» εἰκόνα τινὰ τῶν χαρακτήρων τῆς Ἀρχιτεκτονικῆς ταύτης, θαυμάζει αὐτὴν διὰ τὴν μεγαλοφυΐαν τῆς ἐν τῇ σιλλήψει καὶ τὴν εὐστροφίαν τῆς ἐν τῇ ἐκτελέσει. Ἐκαστος Ναὸς ἐν Βυζαντίῳ ἔχει ἴδια χαρακτηριστικά, ἰδιαιτέραν φυσιογνωμίαν, ἔχει ἀτομικότητα. Ὁ Jean Ebersolt ὁμιλεῖ μὲ θαυμασμόν διὰ τὴν διαύγειαν τοῦ πνεύματος τὸ ὁποῖον ἐδημιούργησε τὰ μεγάλα αὐτὰ ἀριστουργήματα. Κλείων τὸ ὄραϊόν του βιβλίον ἐπάγεται: «Οἱ μεγάλοι οὗτοι ἀρχιτέκτονες, οἵτινες ὑπῆρξαν μεγάλοι καλλιτέχναι τῆς σκηνογραφικῆς, ἦσαν συγχρόνως βαθεῖς γνώσται τῶν νόμων τῆς Μηχανικῆς. Τὰ μνημεῖα των ἀφήνουν εἰς τὸ πνεῦμα ἐντύπωσιν ἡρεμίας, γαλήνης καὶ ἐνότητος ἰσχυρᾶς, ὀλιγώτερον μὲν ζωντᾶς ἀπὸ ἐκείνην τὴν ὁποίαν αἰσθάνεται τις ἐνώπιον ἐνὸς Ναοῦ τῆς Ἀρχαίας Ἑλλάδος, ἀλλὰ περισσότερον ἀρμονικῆς ἀπὸ ἐκείνην τὴν ὁποίαν αἰσθά-

¹⁾ Die Panagia-kirche auf der Insel Chalki in der Umgebung von Konstantinopel. Ἐν τῇ πραγματείῳ ταύτῃ ὁμιλεῖ καὶ περὶ τοῦ Ναοῦ τῆς Παναγίας τοῦ Μονχλίου.

νεται ἐνώπιον ἑνὸς Ρωμανικοῦ ἢ Γοτθικοῦ Ναοῦ. Εἰς τὸ ἐξωτερικὸν τῶν Ναῶν, ὅλαι αἱ γραμμαὶ τοῦ κτιρίου ὁδεύουν πρὸς τὸν κεντρικὸν τροῦλλον. Εἰς τὸ ἐσωτερικόν, διὰ τοῦ πρώτου βλέμματος συλλαμβάνει τις τὴν ταξιθέτησιν καὶ τὴν διάρθρωσιν τοῦ συνόλου. Οἱ συνδυασμοὶ τῆς ἰσορροπίας εἶνε προφανεῖς. Τὸ σύνολον εἶνε ἀπαύγασμα διαυγείας ἐξαιρετικοῦ νοῦ.

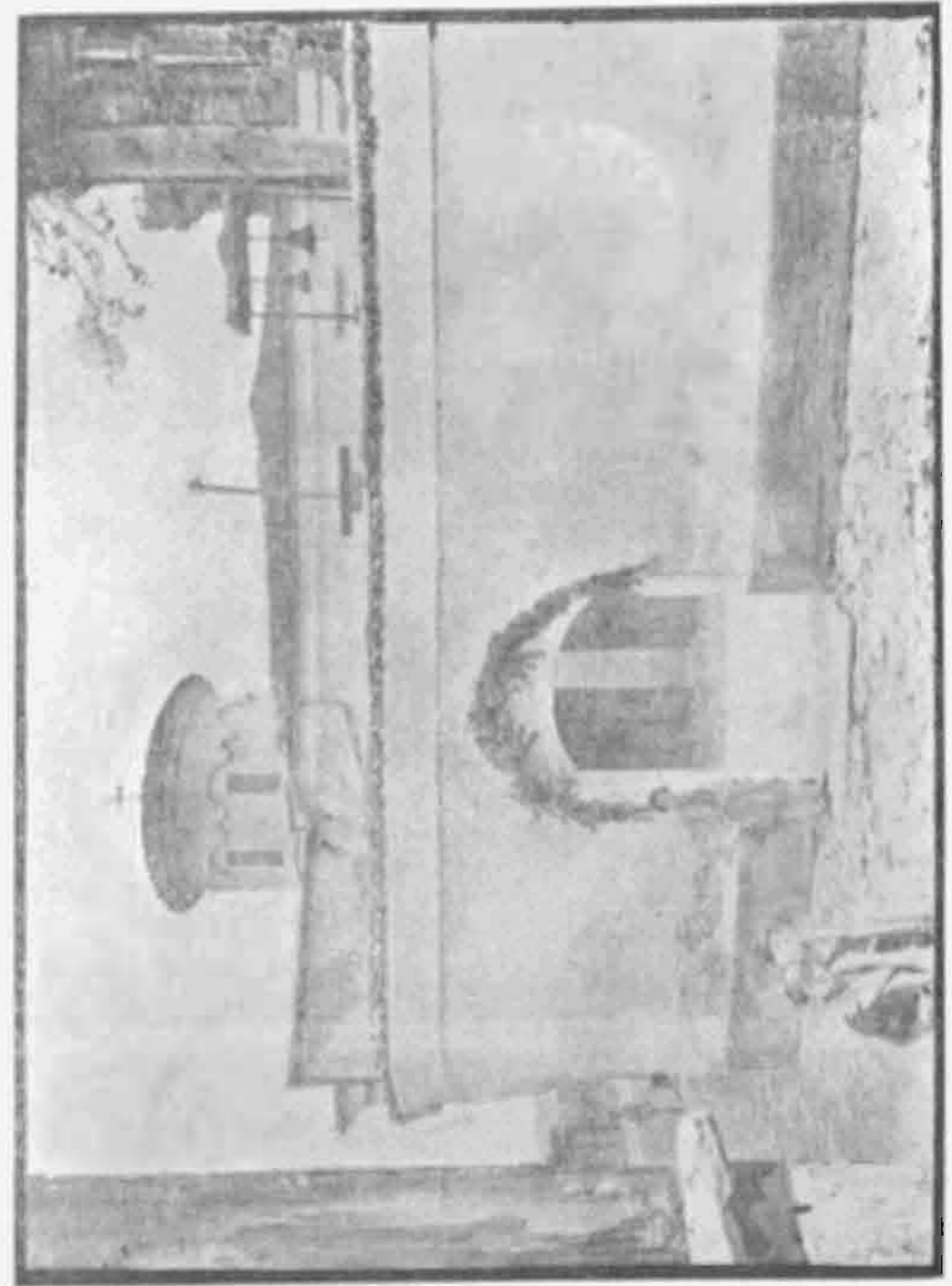


Αἰσθημα γαλήνης αἰσθάνεται τις, ὅταν εἰσέρχεται καὶ εἰς τὸν ἱερὸν Ναὸν τοῦ Μουχλίου, παρ' ὅλην τὴν παραμόρφωσιν ἣν ὑπέστη ἀπὸ διαφορῶν ἀπειροκάλους μεταγενεστέρως ἐπισκευὰς καὶ τροποποιήσεις, ὡς εἶνε ἡ ἐντεῖχσις τῶν κίωνων καὶ ἡ προεκβολὴ τῆς νοτίου πλευρᾶς καὶ ἄλλα. Ἄλλ' εἶνε εὐκόλον νὰ παραμερίσωμεν διὰ τῆς διανοίας τὰς προσθέτους μεταβολὰς καὶ νὰ εὐρεθῶμεν ἐντὸς τοῦ ἀρχικοῦ ναοῦ, τοῦ ὁποῖου ὁ ρυθμὸς εἶνε ἐπεξεργασία τις τοῦ συνηθούς Βυζαντινοῦ ρυθμοῦ.

Συνήθως ὁ τροῦλλος τοῦ Βυζαντινοῦ ρυθμοῦ στηρίζεται ἐπὶ τεσσάρων πεσσῶν, συνδεομένων μετ' ἀλλήλων διὰ τόξων, μεταξὺ τῶν ὁποίων παρεμβάλλονται τέσσαρα σφαιρικὰ τρίγωνα. Τὰ σφαιρικὰ τρίγωνα μετὰ τῶν τόξων σχηματίζουν τὴν κυκλοτερῆ βᾶσιν ἐπὶ τῆς ὁποίας στηρίζεται ὁ τροῦλλος ἔχων κατὰ τοὺς μεταγενεστέρους χρόνους καὶ τύμπανον.

Ὁ Ναὸς τοῦ Μουχλίου παρουσιάζει τὸν ρυθμὸν τοῦτον ἐπεξεργασμένον. Εἰς αὐτὸν ἀντὶ πεσσῶν ἔχομεν κίονας, οἱ ὁποῖοι βραδύτερον ἐνετειχίσθησαν ἀνὰ δύο καὶ μετεβλήθησαν εἰς τέσσαρας πεσσούς. Φαίνεται ὅμως τὸ κιονόκρανον τοῦ βορειοανατολικοῦ κίονος, ὅπερ διατηρήθη ἀκάλυπτον καὶ προβάλλει ἀπὸ τῶν τοίχων. Τὰ τόξα τὰ ὁποῖα φέρουν τὸν τροῦλλον ἐστηρίζοντο ἐπὶ κίωνων οἱ ὁποῖοι ἴστανται εἰς τοὺς τέσσαρας ἐξώστας, τοὺς σχηματιζομένους διὰ τῶν τεσσάρων μεγάλων κογχῶν. Καὶ οὕτω ὁ τετραγωνικὸς χώρος τοῦ Ναοῦ στρογγυλεύει, γίνεται περιφερειακός. Ὁ χώρος οὗτος, ὁ κάτωθεν τοῦ τροῦλλου, ἐπεκτείνεται γύρω διὰ τεσσάρων ἀψίδων, ἐξ ὧν μορφώνονται περαιτέρω δώδεκα κόγχαι. Ὁ χώρος οὗτος λαμβάνει ἀκτινωτὴν διάταξιν, ὑπηρετεῖται δὲ ἡ λυρική διάθεσις τοῦ Ναοῦ, ὅστις συμπληρώνεται μὲ τὸ ἄτομον τὸ μεμονωμένως προσευχόμενον. Ὁ προσευχόμενος ἐν τῷ Ναῷ τούτῳ εὐρίσκειται εἰς ἐσωτερικὴν ἐνότητα μὲ αὐτόν. Ὁ Ναὸς περιβάλλει πανταχόθεν τὸν προσευχόμενον, τὸν περιπτύσσει, διὰ νὰ προσευχηθῇ καὶ αὐτὸς μαζί του, νὰ μεταβληθῇ εἰς ὄχημα Χερουβείμ. Ὁ χώρος πέριξ τοῦ προσευχομένου σβύνει βαθμηδὸν μὲ τὰς βαθυνομένας δώδεκα κόγχας, δι' ὧν τὰ ὄριά του τείνουν νὰ ἀπομακρυνθοῦν. Τὰ τόξα εἶνε ὑψηλότερα ἀπὸ τὰς κόγχας τῶν μεγάλων ἀψίδων. Ὑπεράνω τῆς κεφαλῆς

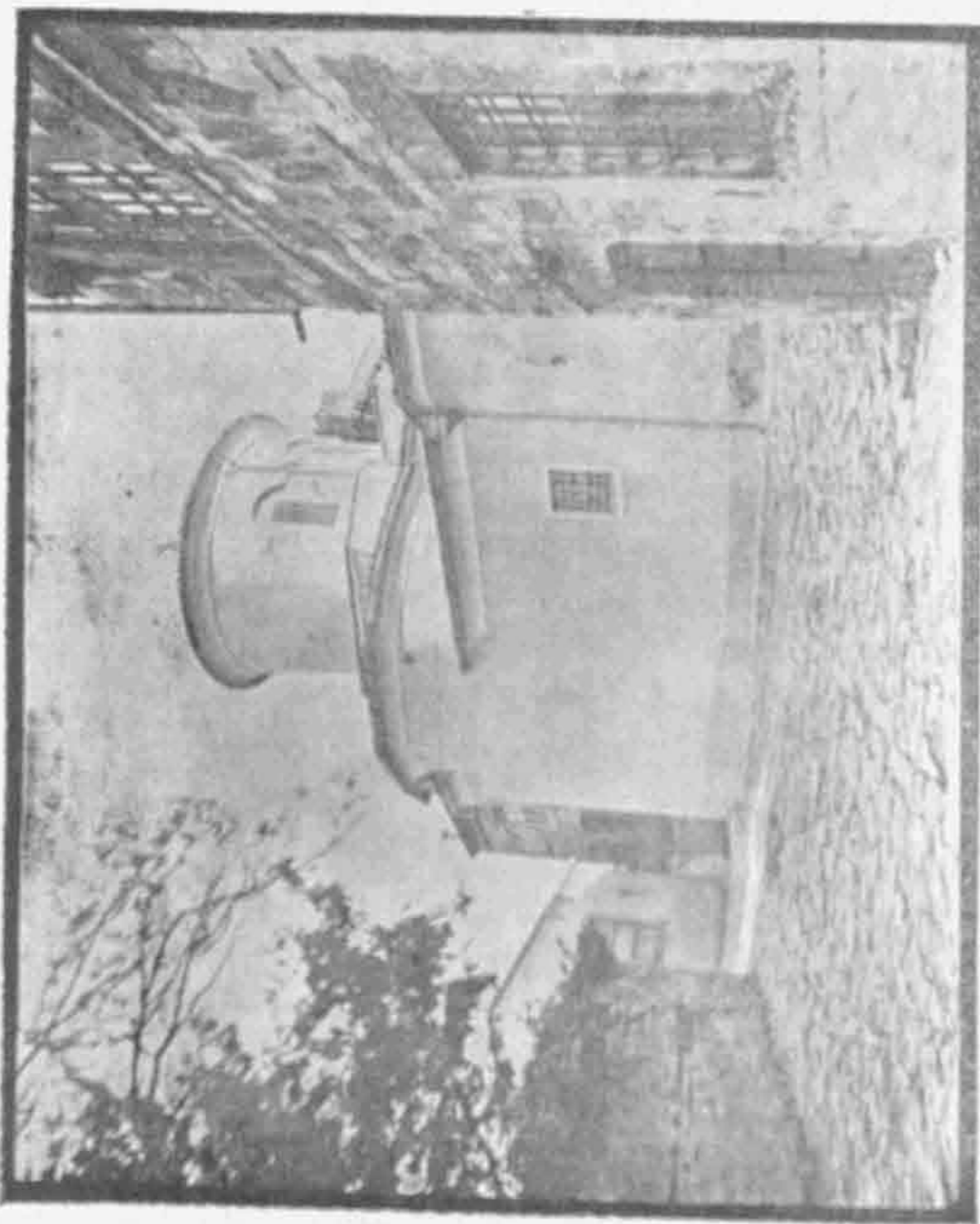
τοῦ προσευχομένου ὁ χώρος εὐρύνεται, φεύγει πρὸς τὰ ἑπάνω. Τὸ σχῆμα τοῦ τυμπάνου ἔσωθεν ἔχει ὀκτὼ ἡμικυκλικὰς κόγχας, οὕτως ὥστε τὰ



Η ΠΑΝΑΓΙΑ ΤΟΥ ΜΟΥΧΛΙΟΥ (ΠΙ Δεσφῆ ἀπειρῆ).

ὄρια τοῦ χώρου νὰ σβύνουν καὶ πρὸς τὴν διεύθυνσιν αὐτήν, τὴν πρὸς τὰ ἑπάνω. Ἀπὸ τὰ παράθυρα τοῦ τροῦλλου διαχέεται εἰς ὅλον τὸν

Ναόν γλυκὸ ἡμίφως, τὸ ὁποῖον ὄχι μόνον συνάπτει τὰ μέρη τοῦ Ναοῦ πρὸς ἄλληλα καὶ ἐξυπηρετεῖ τὴν ἐνότητα αὐτοῦ, ἀλλὰ καὶ εἶνε ὑπέροχος συντελεστὴς τῆς λυρικῆς ἀτμοσφαιρᾶς τοῦ Ναοῦ, τῆς ἐσωτερικότητος



Ἡ ΠΑΝΑΓΙΑ ΤΟΥ ΜΟΥΧΑΙΟΥ (Ἡ βορειοανατολική πλευρά).

τὴν ὁποίαν ἔχει, τῆς οἰκειότητος τὴν ὁποίαν ἐμπνέει. Εἰς τὸν ὡραῖον αὐτὸν Ναόν φυλάσσεται φορητὴ ψηφιδωτὴ εἰκὼν τῆς Παναγίας, ἴσως ἔργον τοῦ ΙΑ' αἰῶνος, ἀληθινὸν κειμήλιον.



 **SISMANOGLIO**
MILANO





SISMANOGLIO
MECARDIO